

TECHNIKAI RIDER 2026 – HORVÁTH TAMÁS

KONTAKTOK

Menedzser **Maszler László** +36 20 919 6622
ml@koncertszervezo.hu

Turnémenedzser **Kis Krisztina** +36 30 585 8658
info@koncertszervezo.hu

Hangtechnika **Neuverth Kristóf** +36 30 582 1144
kristof@bgevent.hu

Fénytechnika **Kovács Krisztián** +36 70 330 5330
kovacs.krisztian.222@gmail.com

Technika telepítésre, programozásra, hangbeállásra összesen 2 óra szükséges!
Technika bontása: 45 perc - KÖZVETLEN A KONCERTET KÖVETŐEN!

I. Színpad

A Produkció minimális színpadigénye **10m x 8m x 1.2m** magas, fedéssel ellátva. A színpad terhelhetősége min. 500 kg /nm, csúszásmentes felülettel. Mindkét oldalt lépcső szükséges, lépcső világítással, valamint 1 db rámpa a fel-és lepakoláshoz.

Színpadfedés A színpadfedésnek a színpad teljes terjedelmében védeltséget kell biztosítani az eső ellen az ott elhelyezett berendezések védelme érdekében. A színpadfedésnek rendelkeznie kell műszaki vizsgával. Fekete, lángmentesített, széláteresztő függönypályán elhelyezett háttérfüggöny szükséges a színpad teljes szélességében (nappali koncert esetén is).

A helyi szolgáltatótól az alábbiakat kérjük: - A színpadra és a színpad közelébe a közönség vagy egyéb illetéktelen személyek ne kerülhessenek, mindezen személyek távoltartása és a színpad megfelelő biztosítása. - Taposókordon a színpad előtt, annak teljes szélességében! - A színpad üzemeltetéséhez egyébként is kötelezően szükséges tűzoltó berendezés(ek) bemutatása és készenlétben tartása.

II. Hangtechnika

A Produkció hangtechnikai áramigénye: - 1x3x32A a színpadhoz 5 m-en belül a rendezői jobb oldalon, - Stabil 230V feszültség (túlfeszültség és áramingadozás védelemmel).

Hangrendszer: Olyan, a TELJES terület/terem lesugárzására alkalmas, 3-4 utas, GYÁRI felszerelés szükséges, amely képes a frontkeverőnél és a teljes közönség által elfoglalt területen mért torzításmentes 100dB[A]-es hangnyomásra a 30 Hz-18 kHz-es sávtartományban.

Mivel a zenekar törekszik az igényes megszólalásra, ezért kérjük, hogy a mai kor követelményeinek megfelelő, lehetőség szerint line-array felszerelést biztosítsanak. Minden esetben szükség van közel szóló (nearfill), illetve, ha a helyszín

paraméterei megkívánják, akkor oldalra szóló (outfill) hangfalakra is. A zenekar nem preferálja a színpad előtt középen (center) elhelyezett sub hangfalakat, még akkor sem, ha azok end-fire vagy karidoid összeállításban vannak. Egy nagyobb sub rendszer kiegészítése, egy része teljesen helyénvaló a center pozícióban, de kerülnének a csak centerben elhelyezett sub setup-okat. A félreértések és a kellemetlenségek elkerülése érdekében kerüljük a kis formátumú (állványos) hangfalakat, ezek a felszerelések **NEM** alkalmasak a koncert lebonyolítására.

NEM elfogadott rendszerek: Peavey, Proel, RH-Sound, Next ProAudio, Dap Audo, FS Audio, Void, és egyéb távol-keleti gyártmányú eszközök.

Preferált márkák: Martin Audio, D&B audiotechnik, Meyer, Nexo.

Front keverő A zenekar saját keverőpulttal (**Midas PRO1**) érkezik. A front keverőpult állása a közönség tér közepén, a közönséggel egy szinten (nem dobogózva), azonban padozattal ellátva, a hangrendszer által teljes frekvencia és dinamikai tartományban lefedett területen legyen. NEM lehet a színpad oldalán vagy külön helyiségben!

A keverőállásokat minden esetben fedéssel és plusz három oldalt esőtől és széltől védve kérjük ellátni! A fedésnek bírnia kell a szélterhelést és esőállónak kell lennie. (Parti sátrakat nem fogadunk el!)

Front keverő állás:

A keverőállást teljes terjedelmében kérjük minimum 1,1 m magas hágóval (kordon) levédeni, a közönségtől elzárt területté alakítani.

A keverőállásban a fény-vizual, hangtechnika keverőpultoknak minimum 2x1 m szabad alapterületre van szüksége.

Monitor keverő állás:

Rendezői jobb oldalon monitorállás legalább 3x3 m szabad hely, tiszta rálátással a színpadra.

A front és színpad közötti távolságra kérünk kábelvédő alkalmazást, **kábelvédő csatornát** rakni (a zenekar digitális pultokkal dolgozik, ezért az adatkábeleknek szüksége van a külső behatások elleni védelemre).

A keverőpulthoz **minimum 3xCAT5e vagy 3xCAT6** kábelt és áramot kérünk a front állás és a színpad melletti technikai állás között.

A keverőpult csak XLR kijáratokkal rendelkezik, a helyi hangrendszernek a front állásban (FOH AES3, vagy analog) vagy a színpad rendezői jobb oldalán a 'stage rack'-ből (analog) tudunk jelet adni, ideális esetben a következő kiosztásban:

- 1 – Left
- 2 – Right
- 3 – Sub
- 4 – Fill

Hang/videó rögzítés esetén kérjük minden esetben előzetesen egyeztessenek a zenekar menedzsmentjével. Amennyiben a felvételtől megegyezés születik, akkor a front keverőből tudunk xlr kijáratokat biztosítani (kábelek nem) és kérjük lehetőség szerint ne mono (1 xlr) hanem sztereo (2 xlr) felvételre készüljenek.

Monitor rendszer A zenekar saját fülmonitor rendszert és monitor keverőpultot (**Allen-Heath dlive c2500**) használ. Ebből 4 darab vezeték nélküli (Shure PSM1000 G10e range), 3 darab vezetékes.

Ha a helyszínen durva frekvencia anomáliák várhatóak, illetve sok vezeték nélküli rendszer dolgozik, kérjük készüljenek egy tervezett frekvenciatablázattal az alábbi eszközökre számolva:

- 4ch Shure AXT400 J5E range
- 2ch Shure ULXD4D H51 range
- 4ch Shure PSM1000 G10e range

Kérjük minden esetben egyeztessen a zenekar hangtechnikusával!

III. Fénytechnika / Vizual

A Produkció fénytechnikai áramigénye: - 1x3x32A a színpad közepén hátul, - Stabil 230V feszültség (túlfeszültség és áramingadozás védelemmel)

Ledfal: A produkció LED falat kizárólag abban az esetben használ, amennyiben az a helyszín alapszolgáltatásaként rendelkezésre áll. A minimum igény 6x3m. A ledfalra való csatlakozást (HDMI) / vezérlést a frontkeverő állásban kérnénk elhelyezni a fénypult mellé.

A lámpák installálását a rajzon feltüntetettek alapján szeretnénk kérni.

A **Frontra** minimum 6m-rel a színpad szint felett, a színpad elejétől minimum 1,5m távolságra előre, a nézőtér felé 10 db egyforma ledwash light (nagyfényerejű mozgófejű rgbw), helyette ledes par nem megfelelő, 4 db 4-es sokkoló.

A **hátsó** hídon min. 6 m-rel a színpad hátsó síkja felett legalább.

8 db egyforma Ledwash, (min 800w)

8 db egyforma Beam-Spot Hybrid lámpa (min 600w)

6 db ledes stroboszkóp. min (1000w)

A **középső** hídon min. 6 m-rel a színpad hátsó síkja felett legalább.

8 db egyforma Ledwash, (min 800w)

8 db egyforma Beam-Spot Hybrid lámpa (min 600w)

6 db ledes stroboszkóp. min (1000w)

A helyi ART-Net/SACN Node ip-címének módosíthatónak kell lennie!!!

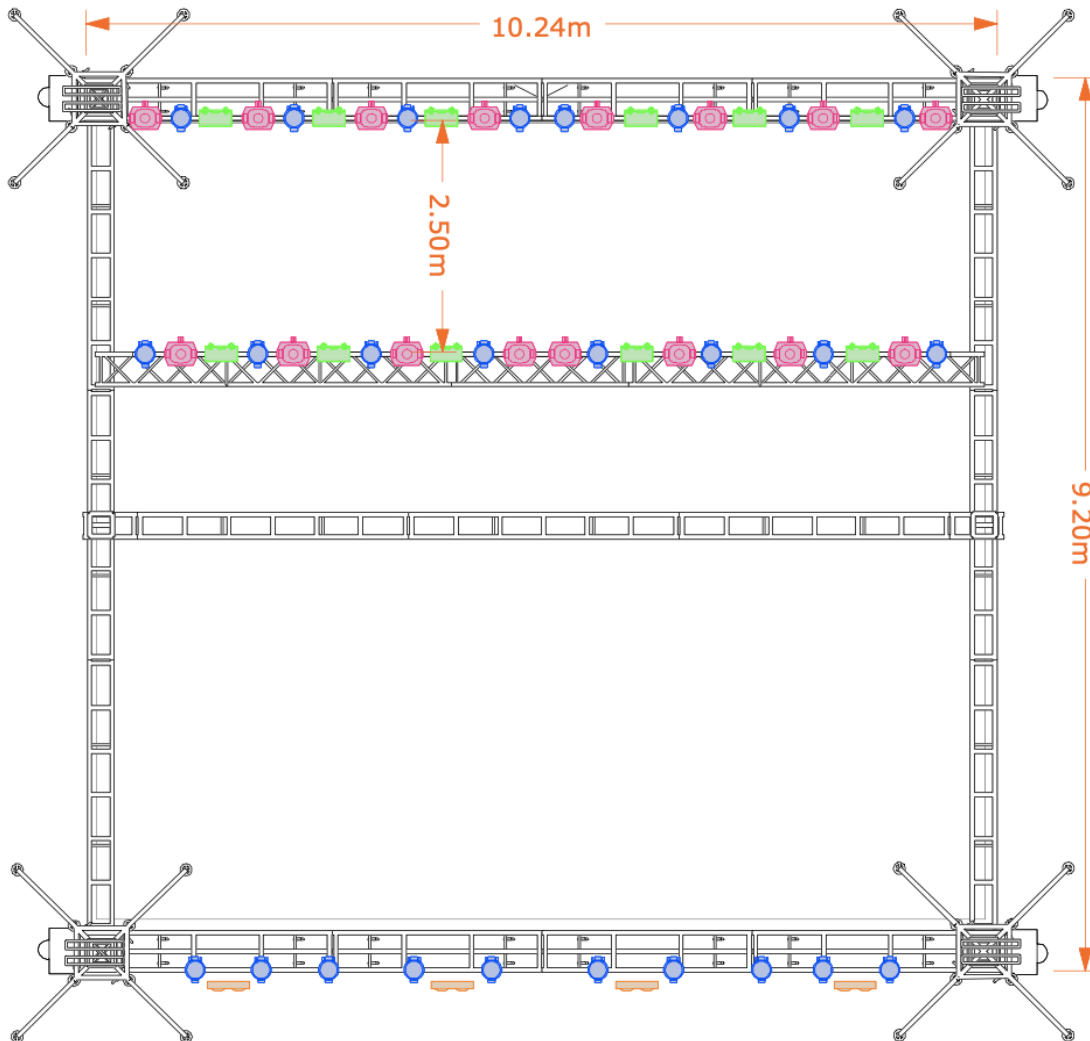
A **színpadon** 2 db DMX-szel vezérelt **Hazer** ventilátorral, a színpad jobb és bal hátsó sarkában elhelyezve. **Helyette füstgép nem elfogadott!**

Minden robotlámpa **megfelelően rögzítve**, azonos állásban, **szimmetrikusan** legyen. Az egyes lámpa fajtákon (wash, spot, beam) belül **elvárás az azonos típusok, modellek használata**. A helyi technikai szolgáltatónak a helyszínen bármikor elérhető olyan létrával kell rendelkeznie, amivel a színpadról a hidakra függesztett eszközök elérhetőek.

A front és a színpad hátulja (középen) között szükségünk van 2 db CAT5e/CAT6 kábelre!

A Megrendelő által biztosított fénytechnikához a **koncert előtt legalább két héttel** a teljes rendszert leíró információkat tartalmazó dokumentumot (eszközök pontos megnevezése és DMX kiosztása), valamint DMX patch listát és a színpadfedésen elhelyezett egyéb fénytechnikai berendezéseknek pozíciójáról, típusáról kérnénk egy rajzot is e-mailben.

Kérjük minden esetben egyeztessen a zenekar fénytechnikusával!



Legend

Symbol	Name	Count	Wattage	Mox
	Fos Cyclone	12	330	23
	Thomas 4 Lite Par 36	4	2600	
	Max LED Zoom 600	26	840	1
	Robin Pointe	16	470	2

V. Színpadtechnika

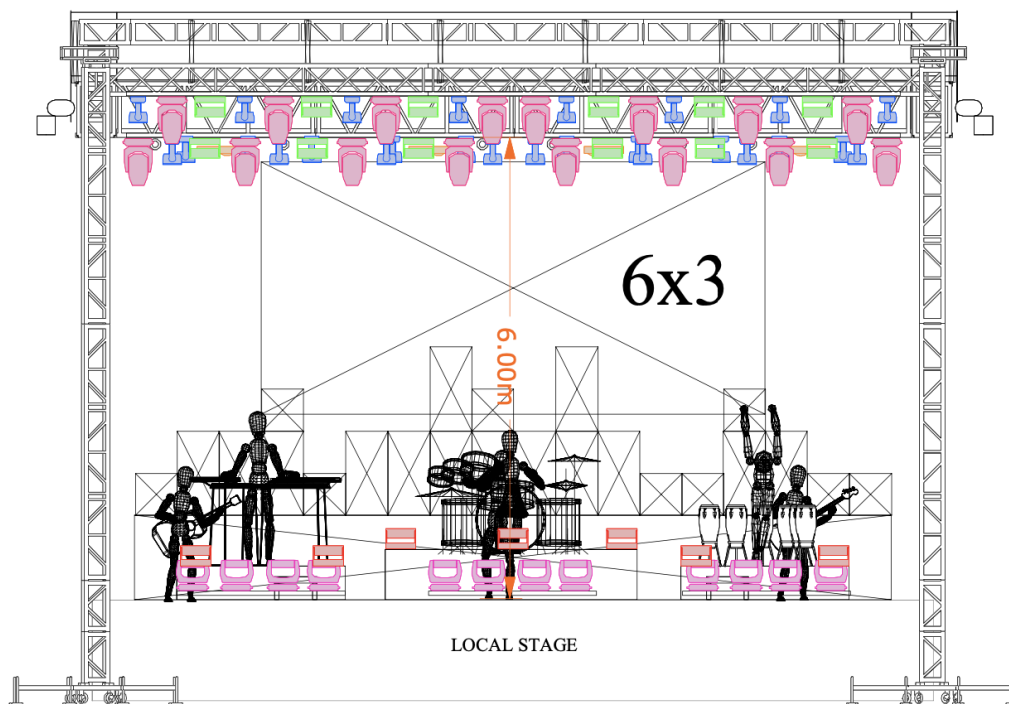
A zenekar a következő technikai eszközökkel érkezik:

- Fénypult (GrandMA3 fullsize), front keverő (Midas Pro1) és monitor keverő pult (Allen-Heath dlive C2500),
- Vezeték nélküli monitor rendszer,
- Mikrofonok, mikrofon állványok, kábelek és egyéb kiegészítők,
- Zenekari backline (hangszerek).

A HELYSZÍNTŐL KÉRNEK:

1 DB 3X2-ES DOBOGÓT GURULÓS, 40 CM-ES LÁBAKKAL

2 DB 2x2-ES DOBOGÓT GURULÓS, 20 CM-ES LÁBAKKAL



Legend

Symbol	Name	Count	Wattage	Mode
	Weinas Magic Panel 16ch mode	12	500	16
	Fos Cyclone	19	330	23
	Thomas 4 Lite Par 36	4	2600	
	Max LED Zoom 600	26	840	1
	Robin Pointe	16	470	2

AZ INSTALLÁCIÓ BEÉPÍTVE MINIMUM 5 m-t VESZ EL A SZÍNPAD MÉLYSÉGÉBŐL!!!

A beszerelés és a Line-check után az előzenekaroknak, vagy más fellépőknek e szerint marad hely a produkciójuk megtartására!

Amennyiben olyan produkció kerül megrendezésre a koncertünk előtt, amelynek nagy a helyigénye és az installációkat nem tudjuk a színpadon a koncert kezdetéig tárolni, akkor a **megrendelőnek / helyi technikai szolgáltatónak biztosítani kell megfelelő méretű fedett színpad - winget az installációk oldalra kitolásához, elhelyezéséhez.**

A bontáshoz munkafényt minden esetben kérünk!

V. Színpad megközelítése

A színpad-és fénytechnikát (installáció) szállító 1 db 7,5T TGK-nak, valamint a zenekari eszközöket szállító 1 db 3,5T busznak egyaránt biztosítani kell, hogy a színpadot akadálymentesen megközelíthesse és a szállított installációs eszközöket, backline-t a színpadra rámpa, illetve hátfal segítségével akadálymentesen felrakhassa.

A színpad akadálymentes megközelítését biztosítani kell a zenekart és a fellépőt szállító 1 db 3,5T busznak, valamint 2 db személygépkocsinak is! A gépkocsik részére őrzött, közönségtől elzárt parkolóterületet kérünk. Amennyiben behajtási és/vagy parkoló engedély szükséges, azt minden esetben a Megrendelő biztosítja!

Helyi kiségitő személyzetet kérünk biztosítani minimum 4 főt, amennyiben a színpad közvetlenül nem közelíthető meg min. 5 méterre.

VI. Technikusok a helyi szolgáltató részéről

1 fő hangtechnikus: Ismerje az installált rendszert és a zenekari hangtechnikus kérésének megfelelően tudja beállítani a PA-t!

1 fő fénytechnikus: Tartja a kapcsolatot a zenekar fénytechnikusával, ismerje az általuk biztosított berendezéseket és tudja elvégezni a DMX címzéseket.

1 fő technikus: (Színpadfedés kezelésére) Ismerje a színpadfedés technikai specifikációit, biztonsági szabályait. A berendezések és a művészek biztonságáért ő a felelős, neki kell meghozni a biztonságtechnikai kérdésekben a döntést.

1 fő rendezvény menedzser: Ismernie kell a rendezvény teljes menetelét, időbeosztását, szolgáltatóit és a **zenekar riderét**. A rendezvény alatt neki kell a kapcsolatot tartania a zenekar turnémenedzserével. A rendezvényen felmerülő esetleges hiányosságok kapcsán neki kell megoldást találnia, illetve felelősséget vállalnia.

1 fő villanyszerelő: Ismernie kell a kiépített betáp rendszert, ő végzi a bekötő csomópontok ki és bekötését, valamint villanyszerelői ügyeletet nyújt!

VII. Biztonsági szolgálat

A biztonsági szolgálat létszáma a közönség számával arányos, az a rendezvénytartási engedélyben rögzített, szakhatóságok által megadott minimum létszámnak kell megfeleljen!

A zenekar minimális elvárása: 1 fő a keverőállásnál, 2 fő a színpad első oldalánál, 1 fő az öltözőnél, 1 fő a gépjárművek védelmére.

Kérjük a frontkeverő állás köré is biztosítsanak kordont!

A biztonsági őrök a turnémenedzserrel egyeztetve, csak a zenekar stábjának távozását követően hagyhatják el a területet!

FONTOS!

A rider a szerződés elválaszthatatlan része! A riderben leírtaktól eltérni csak írásos dokumentumban, a Produkció turnémenedzsere által ellenjegyzett tételekben lehet! **A helyszínen kiderülő esetleges hiányosságok miatt a turnémenedzser akár a koncert elmaradása mellett is dönthet!** A zenekart a koncert elmaradása, helyszínen történő lemondása esetén a fellépési díj megilleti! Ebben az esetben a turnémenedzser jegyzőkönyvet vesz fel a rögzített hiányosságokról, melyet tanúkkal ellenjegyez és azt átadja a Megrendelőnek (vagy a Megrendelő képviselőjének).