

Magna Cum Laude Rider 2026

A zenekar a következő technikai eszközöket viszi a produkcióhoz:

- A zenekar koncertjéhez szükséges teljes színpadi monitor rendszert, mikrofon parkot, mikrofon állványokat, keverőpultokat, fénypultot, jelkábelezés (fény, hang-front)
- Színpadi fény installáció (Floor set)
- Zenekari backline (hangszerek) alapokkal együtt!
- A produkció saját hangmérnökkel, fővilágosítóval és 3-5 fő saját technikussal érkezik!

A helyi szolgáltatóktól igényelt technikai eszközszolgáltatások!

- **Áram igény:** 3x32A a színpad hátuljánál, 3x32A rendezői jobb oldalon

Színpadfedés:

- A színpadfedésnek a színpad teljes terjedelmében védettséget kell biztosítani az eső ellen a színpadon elhelyezett berendezéseknek
- Rendelkeznie kell műszaki vizsgával!
- Működtetése csak vizsgáztatott, mozgatandó teherre tervezett motorokkal
- Fekete, lángmentesített, széláteresztő függőnypályán elhelyezett háttérfüggöny

Hangtechnika:

- A **P.A.** hangrendszert a következő elvárásaink alapján kérjük biztosítani:
Olyan hangrendszer szükséges, amely képezt a frontkeverőnél és a teljes közönség által elfoglalt területen mért torzításmentes 110dB/A hangnyomásra a 20 Hz- 20 kHz-es sáv tartományban.
- 3 csatorna Cat5e kábel a színpad rendezői jobb oldala és az F.O.H. között (max 90 m)
- **Preferált rendszerek:** *Martin Audio, L-Acoustic, D&B, Meyer Sound, NEXO*
Kérjük a házi készítésű eszközök, valamint a következő márkák és hasonló minőségű eszközök mellőzését: REFLEX, GARRY, PEAVEY, PROEL, BEHRINGER, RH-SOUND...

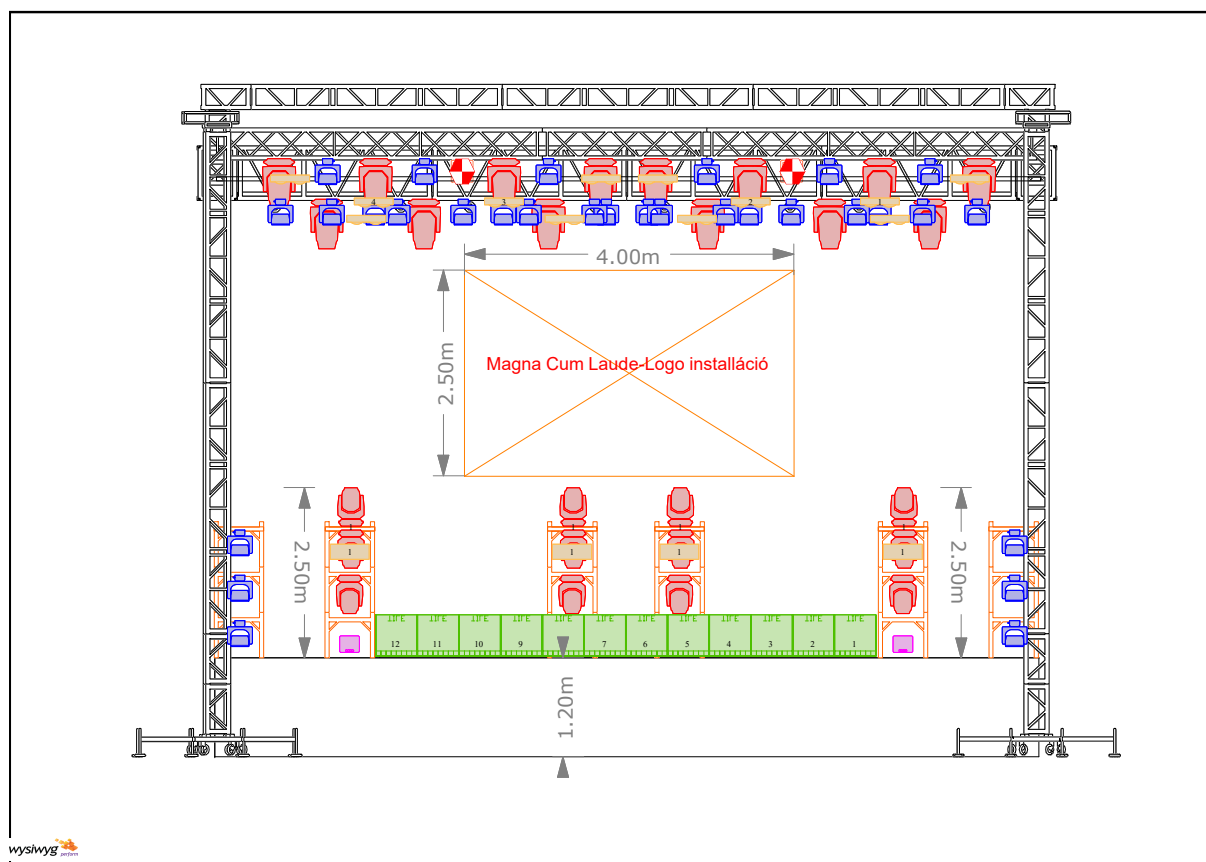
Színpad, dobogózás:

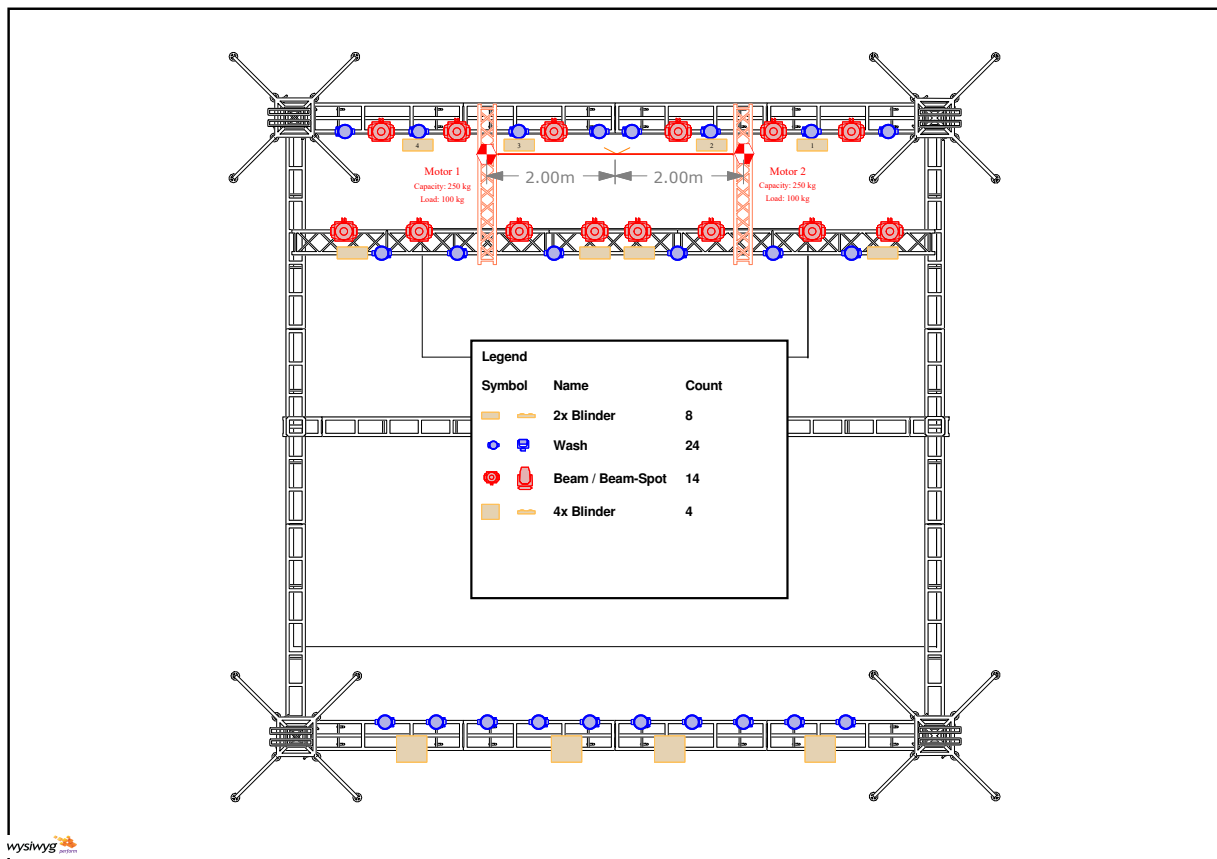
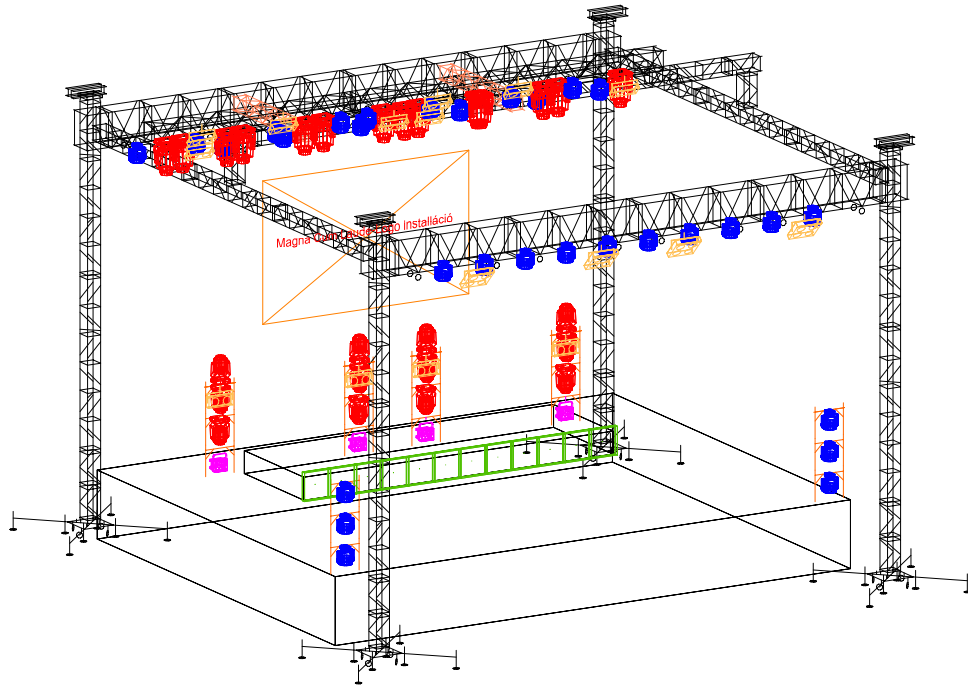
- min. 10x8x1,2m alapterületű
- **Megfelelő szélességű lépcső a színpad mindkét oldalán + lépcsővilágítás!!**

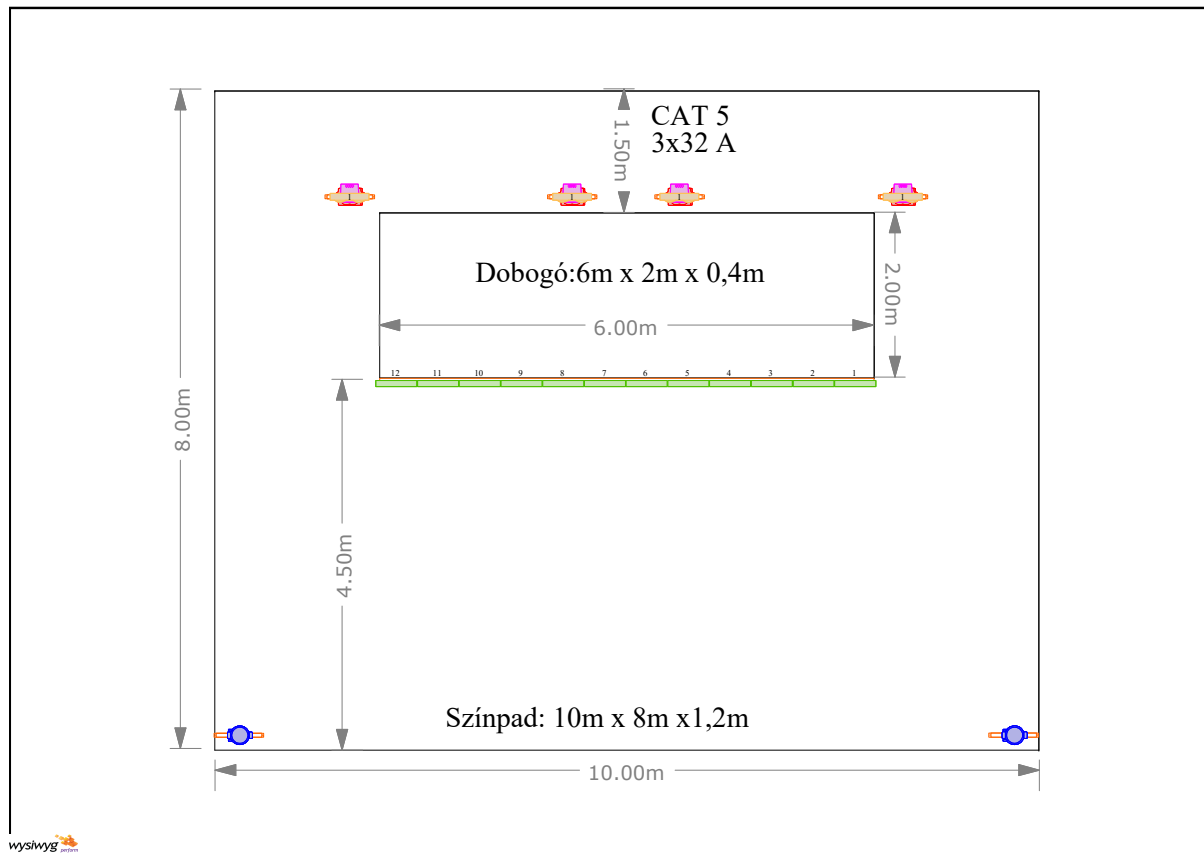
- 2 db 3x2x0,4m gurulós dobdobogó, csúszásmentes felülettel
- A színpad terhelhetősége minimum: 500kg/nm csúszásmentes felülettel
- Színpad előtt taposókordonon elhelyezése szükséges teljes szélességben

Fénytechnika

- 14db Robe MegaPointe (esetleg ennek megfelelő BeamSpot lámpa) 24db Martin Mac Aura Wash light (esetleg ennek megfelelő lámpa)
- 2 db füstgép ventilátorral (a füstgépeknek alkalmasnak kell lenni a folyamatos füstölésre a szakaszos működés nem elfogadott)
- 4 db Blinder (4 cellás) nem ledes
- 8 db Blimder (2 cellás) nem ledes
- Vezérlés
- 1db Cat 5 kábel a színpad hátulján középen és az FOH között
- Kínai gyártmányú lámpáknál kérünk szépen leírást (dmx-channel list) előre elküldeni. A színpadfedésen elhelyezett egyéb fénytechnikai berendezéseknek pozíciójáról, típusáról rajzot, illetve patch listát kérnénk emailben!







A produkciónak szüksége van 2 db min. 250kg-os motorra, melyre egy LOGO installációt függesztünk. Kérjük a motorokat invertbe bekötni!

Mérete 4m x 2,5m súlya 200kg!!!

Ezt kérjük figyelembe venni esetleges hátsó ledfal esetén.

Keverőállás:

- A front keverőpult állása a színpadtól megfelelő távolságra, a közönségtér közepén, a hangrendszer által teljes frekvencia és dinamikai tartományban lefedett területen legyen.
- **Frontkeverő állás fedése:** ponyvás fedéssel kérjük megoldani az alapterület: min. **6x3x3m**
- A sátnak bírnia kell a szélterhelést és a ponyvának esőállónak, kell lennie (**Parti sátrakat nem fogadunk el!!**)

Kordonozás, kábelezés:

- A Front és színpad közötti távolságra kérünk kábelvédő alkalmazást, kábelvédő csatornát rakni (a zenekar digitális pultokkal dolgozik ezért az adatkábeleknek szüksége van a külső behatások elleni védelemnek).
- **Kordonozás:** a színpadot és keverő állást teljes terjedelmében kérjük minimum 1,1m-s hágóval levédeni, a közönség számára lezárt területté alakítani.

Színpad megközelítés, szállítás:

A zenekari eszközöket szállító 1 db 7,5T TKG-nak és 1 db 3,5T TKG-nak biztosítani

kell, hogy akadálymentesen a színpadot megközelíthesse és a szállított installációs eszközöket, backline-t a színpadra rámpa, illetve hátfal segítségével akadálymentesen felrakhassa. Ugyan ez vonatkozik a zenekart szállító 3 db mikrobuszra és 3 db személyautóra!

A rakodás végeztével a produkció végéig a TGK-et, illetve a személyautókat őrzött, a közönségtől elkülönített területen kérjük elzárni. Ugyanez vonatkozik a zenekart szállító mikrobuszokra és személyautókra!

Biztonsági örök:

- A közönség számától és Katasztrófavédelem által megadott létszám szerint!
- **Zenekar kérése:** 1 fő keverő állás, 2 fő színpad első oldala, 1 fő öltöző, 1 fő gépjárművek védelme
- A biztonsági örök a zenekar technikusainak eltávozását követően hagyhatják el a területet

Technikusok Szolgáltató részéről:

- **1 fő hangtechnikus:** ismerje az installált rendszert és a vezető hangmérnök kérésének megfelelően tudja beállítani a PA-t!
- **1 fő fénytechnikus:** tartsa a kapcsolatot a zenekar fénytechnikusával, ismerje az általuk biztosított berendezéseket, tudja elvégezni a DMX címzéseket és az esetleg felmerülő beállításokat. A technikai beszerelés megkezdésétől annak végéig csak a világítással kapcsolatos dolgokkal foglalkozhat!
- **1 fő technikus:** (Színpadfedés kezelésére) ismerje a színpadfedés technikai specifikációit, biztonsági szabályait. A berendezések és a művészek biztonságáért ő a felelős, neki kell meghozni a biztonságtechnikai kérdésekben a döntést. Sem a zenekar tagjai, sem a Zenekar technikusai nem bírálhatják felül!
- **1 fő rendezvény manager:** ismernie kell a rendezvény teljes menetét, időbeosztását, szolgáltatóit a zenekar riderét. A rendezvény alatt neki kell a kapcsolatot tartania a zenekar Managerével és Technikusaival. A rendezvényen felmerülő hiányosságokért, neki kell felelősséget vállalnia.
- **1 fő villanyszerelő:** ismernie kell a kiépített betáp rendszert, ő végzi a bekötő csomópont ki- és bekötését villanyszerelői ügyeletet nyújt!
- **2 fő Stagehand:** a teherautó ki és bepakolása, berendezések színpadon történő elhelyezésének idejére!

További információk:

Fontos!!

A technika telepítése kb 2 óra

A technika bontása kb 1 – 1,5 óra

AZ INSTALLÁCIÓ BEÉPÍTVE MINIMUM 3 m-t VESZ EL A SZÍNPAD MÉLYSÉGÉBŐL!!!

Ezért a beszerelés és a Line-check után az előzenekaroknak, vagy más fellépőknek e szerint marad hely a produkciójuk megtartására! Amennyiben olyan produkció kerül megrendezésre a koncertünk előtt, amelynek nagy a helyigénye és az installációkat nem tudjuk a színpadon a koncert kezdetéig tárolni, **akkor a megrendelőnek / helyi technikai szolgáltatónak biztosítani kell megfelelő méretű fedett színpad - winget a dobogók oldalra kitolásához, elhelyezéséhez.**

A zenekar kifejezett kérése, hogy a színpadhoz legközelebb, de nem több mint 10m-belül WC álljon rendelkezésre. Ez lehet mobil wc-is! Kritérium, hogy takarított, tiszta vízzel, papírral feltöltött, világítással rendelkezőnek kell, hogy legyen. A meglétét a Tourmanager ellenőrzi.

A rider és kérdőív a szerződés fontos részét képezi.

A technikai riderben és visszaküldött kérdőívben leírt dolgoktól eltérni csak írásos dokumentumban **Maszler László** (Menedzser) és **Dragon Tamás** (Technikai vezető) aláírásával ellenjegyzett dolgokban lehet! Minden technikai kérdésben előre egyeztetni kell a zenekar hangmérnökével **Dragon Tamással!** Kontaktok lásd alább!

A helyszínen kiderül hiányosságok esetén a Menedzser és technikai vezető dönthet a koncert elmaradásáról (Ebbe a kategóriába tartozik a legtöbb problémát okozó WC is!)

A zenekart a koncert elmaradása, helyszínen történő lemondása esetén a fellépti díj megilleti. A Menedzser írásba rögzített hiányosságokat felsoroló tanukkal aláírt jegyzőkönyvet köteles a megrendelőnek átadni!

A zenekar Menedzsere: Maszler László +36209196622 ml@koncertszervezo.hu

Tourmanager: Szabó Attila +36304674647 magna@koncertszervezo.hu

Hangmérnök: Dragon Tamás +36306568009 tamas.dragon@gmail.com

Fénytechnika: Zolnai Lajos +36204499242 zolnai800@gmail.com